



**SVA** ● ● **Schaffhausen**  
● Sozialversicherungen  
●

*Jahresbericht 2017*



# Einleitung



2017 war in gewisser Weise ein etwas aussergewöhnliches Jahr. Bei Jahresbeginn war klar, dass es keine einschneidenden Änderungen im Bereich der Sozialversicherungen umzusetzen galt. So richtete sich der Fokus stark auf die zu erwartende Reform: kommt sie – oder kommt sie nicht. Was wird die Abstimmung vom 24. September bringen? Werden ab 2018 zum Teil völlig neue Parameter in der AHV gelten? Bekannt war, dass bereits drei Monate nach der Abstimmung ein wesentlicher Teil der neuen Bestimmungen in Kraft treten würde. So liefen denn die Vorbereitungen auf die Altersvorsorge 2020 ab Jahresbeginn auch bei uns auf Hochtouren. Die Mitarbeitenden mussten geschult, die IT-Programme angepasst, die Formulare und Merkblätter umgeschrieben und auch personelle Weichenstellungen geplant und vorgenommen werden. Alles auf die Gefahr hin, dass nichts davon zur Anwendung kommt. Nun, heute wissen wir: das Schweizer Stimmvolk hat Nein gesagt zur Reform. Vorderhand bleibt somit alles beim Alten. Dass die Altersvorsorge reformiert werden muss, darüber dürfte Konsens herrschen. Aber wie, in welcher Form und zu welchem Zeitpunkt bleibt abzuwarten. Immerhin haben die Ausgleichskassen insgesamt und auch wir als SVA Schaffhausen bewiesen, dass wir in der Lage gewesen wären, diese umfassende Reform professionell und fristgerecht umzusetzen.

Das SVA wurde in einer Sommernacht von Vandalen heimgesucht. Sämtliche Fenster der Eingangsfront wurden zertrümmert, teilweise sogar durchgeschlagen. Verletzt wurde niemand, gestohlen wurde auch nichts. Dennoch hat diese Tat Spuren bei uns Mitarbeitenden hinterlassen. Als zwei Wochen später der sogenannte «Kettensäge-Angriff» auf die Agentur einer Krankenkasse in der Altstadt von Schaffhausen für schweizweites Aufsehen sorgte, war für uns definitiv klar, dass wir unser Prinzip eines relativ offenen Hauses überdenken müssen. Für unsere Entscheidungen haben wir uns auch durch die Schaffhauser Polizei beraten lassen. Der gesamte Backoffice-Bereich ist nun mittels Badge nur noch für die Mitarbeitenden zugänglich. Das Schliesssystem und die Liftsteuerung wurden dem höheren Sicherheitsbedürfnis entsprechend angepasst. Die Beratungszone beim Hauptschalter wurde gleichzeitig kundenfreundlicher gestaltet. Mittels schalldämpfenden Elementen und Sichtschutzvorrichtungen konnte auch die Diskretion erhöht werden.

Mit Blick auf unsere Geschäftstätigkeiten ist erneut ein Anstieg der Gesamtleistungen zu verzeichnen und zwar um 2,5%. Zurückzuführen ist diese Zunahme auf mehr AHV-Renten, mehr EL-Kosten und mehr Beiträge zur Prämienverbilligung. Ueber 51'000 Bezüger kamen in den Genuss der verschiedenen Sozialversicherungsleistungen, wobei in dieser Zahl auch Mehrfachbezüge enthalten sind. So kann z.B. eine Person Anspruch auf Kinderzulagen und auf Prämienverbilligung haben. Bemerkenswert ist auch der Anstieg der natürlichen und juristischen Personen, die Sozialversicherungsbeiträge entrichten. Im 10-Jahres-Vergleich sind es über 2'000 Beitragspflichtige mehr (+17%).

Eines unserer Werte-Prinzipien lautet: Unsere externen und internen Kunden sind uns wichtig. Damit möchten wir zum Ausdruck bringen, dass wir jeden Tag versuchen, eine hohe Qualität unserer Dienstleistungen zu erzielen. Oftmals gelingt uns das, manchmal vielleicht auch nicht. Wir bleiben dran an diesen und anderen Themen, damit wir unseren Auftrag engagiert, respektvoll und kompetent erfüllen können.

Wir danken Ihnen für die Zusammenarbeit und für Ihr Interesse an unseren vielfältigen Aufgaben.

Bruno Bischof, Leiter SVA Schaffhausen

# Inhalt

<b>3</b>	<b>Aufgaben und Dienstleistungen des SVA</b>	.....
<b>4</b>	<b>Service und Kunden des SVA</b>	.....
<b>5</b>	<b>Organigramm SVA</b>	.....
<b>6</b>	<b>2017 auf einen Blick</b>	.....
<b>8</b>	<b>Personal</b>	.....
<b>10</b>	<b>Beiträge</b>	.....
<b>11</b>	<b>Leistungen der Ausgleichskasse für AHV, IV, EO und EL</b>	.....
<b>14</b>	<b>Invalidenversicherung</b>	.....
<b>16</b>	<b>Krankenversicherung</b>	.....
<b>18</b>	<b>Familienausgleichskasse</b>	.....
<b>19</b>	<b>Arbeitslosenkasse</b>	.....
<b>20</b>	<b>Rechtspflege</b>	.....
<b>22</b>	<b>Jahresrechnungen</b>	.....
<b>32</b>	<b>Revisionen</b>	.....



# Aufgaben und Dienstleistungen des SVA

## **AHV** Alters- und Hinterlassenenversicherung

Renten, Hilflosenentschädigungen, Hilfsmittel

## **IV** Invalidenversicherung

Berufliche Eingliederungsmassnahmen, Hilfsmittel, Hilflosenentschädigungen, Taggelder und Renten

## **EO** Erwerbsersatzordnung für Dienstleistende in Armee und Zivildienst

Erwerbsausfallentschädigung

## **MSE** Mutterschaftsentschädigung

Taggelder für erwerbstätige Mütter

## **EL** Ergänzungsleistungen

Ergänzungsleistungen für AHV- und IV-Rentenbezüger, Vergütungen von Krankheitskosten

## **ALV** Arbeitslosenversicherung

Arbeitslosenentschädigungen, Kurzarbeits- und Schlechtwetterentschädigungen, arbeitsmarktliche Massnahmen und Insolvenzenschädigungen

## **FAK** Familienausgleichskasse

Kinder- und Ausbildungszulagen für Arbeitnehmende, Selbständigerwerbende und Nichterwerbstätige

## **KV** Krankenversicherung

Versicherungspflicht, individuelle Prämienverbilligungen

## **SF** Sozialfonds

Anschlusstaggelder an Arbeitslose, arbeitsmarktliche Massnahmen, Erwerbsersatzleistungen für Alleinerziehende

# Service und Kunden des SVA

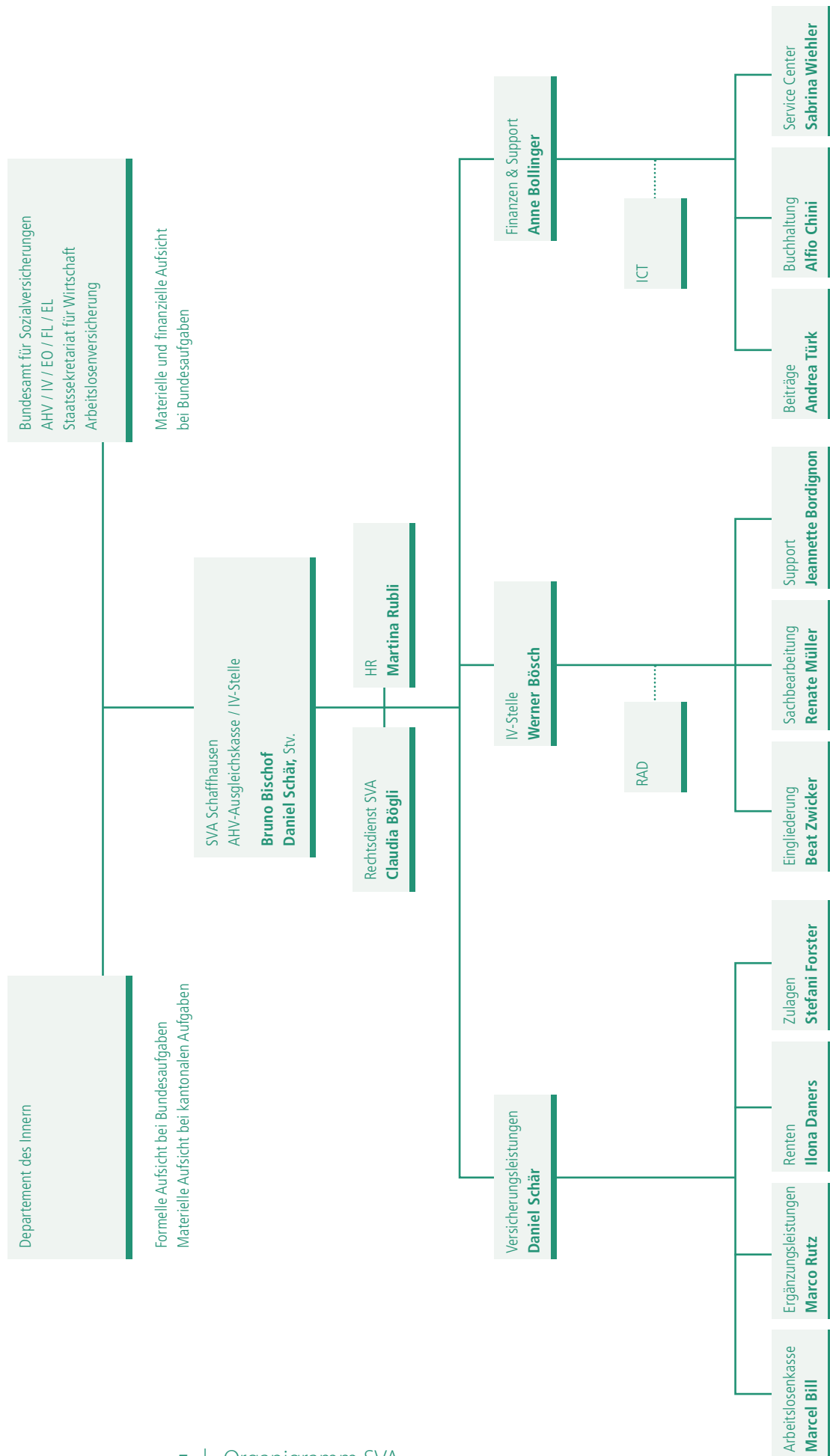
## Sie sind in Schaffhausen ansässig und

- › Arbeitgeber mit bei uns versicherten Mitarbeitenden
- › selbständigerwerbend
- › nichterwerbstätig und noch nicht im AHV-Rententalter
- › Bezüger von Versicherungsleistungen der AHV-Ausgleichskasse (Altersrente, Hinterlassenenrente, Hilflosenentschädigung und Hilfsmittel)
- › Bezüger von Versicherungsleistungen der IV
- › Rentner mit Anspruch auf Ergänzungsleistungen
- › Bezüger von Versicherungsleistungen der Arbeitslosenkasse
- › Bezüger von Leistungen des kantonalen Sozialfonds (Arbeitslosenhilfe, Erwerbsersatz für alleinerziehende Eltern)
- › Dienstleistende in Armee und Zivilschutz
- › Bezügerin von Mutterschaftsentschädigung
- › Bezüger von Krankenkassenprämien-Verbilligungen
- › Bezüger von Familienzulagen

## Wir, das SVA Schaffhausen, als Ihr Dienstleistungszentrum

- › führen im Auftrag von Bund und Kanton diese Sozialversicherungen durch
- › sind über 90 Mitarbeitende, die gerne für Sie arbeiten
- › beraten Sie kompetent über Ihre Rechte und Pflichten
- › klären, koordinieren und berechnen Ihre Leistungsansprüche
- › freuen uns, Sie als Kunde zu wissen

# Organigramm SVA



# 2017 auf einen Blick



## Mitglieder

	Anzahl
Selbständigerwerbende mit und ohne Arbeitnehmer	4'049
Arbeitgeber	3'534
Arbeitnehmer ohne beitragspflichtigen Arbeitgeber	32
Nichterwerbstätige	3'463
Mitglieder ohne Beitragspflicht	2'544
<b>Total Mitglieder</b>	<b>13'622</b>

## Leistungsbezüger (Auswahl)

Altersrenten	11'052
IV-Renten	1'733
Ergänzungsleistungen	2'808
Mutterschaftsentschädigungen	327
Arbeitslosenentschädigungen	2'395
Individuelle Prämienverbilligung	27'879
Familienzulagen Arbeitnehmer	4'970
<b>Total Leistungsbezüger (Auswahl)</b>	<b>51'164</b>



## Beiträge

	CHF in Mio.
AHV / IV / EO	177.8
Arbeitslosenversicherung	32.1
Arbeitgeberbeiträge Familienausgleichskasse	18.7
Arbeitgeber/-nehmerbeiträge Sozialfonds	4.8
<b>Total Beiträge</b>	<b>233.4</b>

## Leistungen

Geldleistungen AHV	254.2
Geldleistungen IV	42.6
Ergänzungsleistungen zur AHV / IV	41.1
Erwerbsausfallentschädigungen (EO)	2.8
Mutterschaftsentschädigungen (MSE)	3.4
Familienzulagen	24.1
Geldleistungen Sozialfonds	7.1
Geldleistungen Arbeitslosenversicherung	41.5
Geldleistungen individuelle Prämienverbilligung	55.2
<b>Total Leistungen</b>	<b>472.0</b>

# Personal



## Personalstellen am 31.12.2017

	AHV	IV	ALK	Total
2017	48.75	24.20	10.30	<b>83.25</b>
2016	47.15	24.70	10.10	<b>81.95</b>

## Anzahl Mitarbeiter

	AHV	IV	ALK	Total
2017	55	31	11	<b>97</b>

Davon				
Männer	18	6	5	<b>29</b>
Frauen	37	25	6	<b>68</b>
				<b>97</b>

## Dienstjubiläen

10 Jahre	<b>Bernhard Kathrin</b>	Berufsberaterin
10 Jahre	<b>Imhof Angela</b>	Sachbearbeiterin Renten
10 Jahre	<b>Suck Michaela</b>	Eingliederungsberaterin
15 Jahre	<b>Bill Marcel</b>	Teamleiter ALK
15 Jahre	<b>Müller Barbara</b>	Sachbearbeiterin Support IV-Stelle
25 Jahre	<b>Bischof Bruno</b>	Leiter SVA Schaffhausen
25 Jahre	<b>Tolic Snjezana</b>	Sachbearbeiterin ALK
35 Jahre	<b>Bollinger Esther</b>	Sachbearbeiterin Service Center

## Unser erfolgreicher Lehrabgänger

<b>Anil Kalapurakkal</b>	Kaufmann
--------------------------	----------





# Beiträge



## Beitragsbezug und Inkasso

		CHF		CHF
	2017		2016	
Veranlagungsverfügungen	30		57	
Aufschubbewilligungen	262	736'100	498	1'554'111
Betreibungsbegehren	859	2'957'767	1'077	3'052'119
Fortsetzungsbegehren	678	1'768'004	687	1'692'402
Verwertungsbegehren	52		20	
Verlustscheine	206	451'090	131	205'739
Fortsetzungsbegehren Verlustscheine	6		1	
Schadenersatzverfügungen	8	140'788	21	495'084



# Leistungen der Ausgleichskasse für AHV, IV, EO und EL

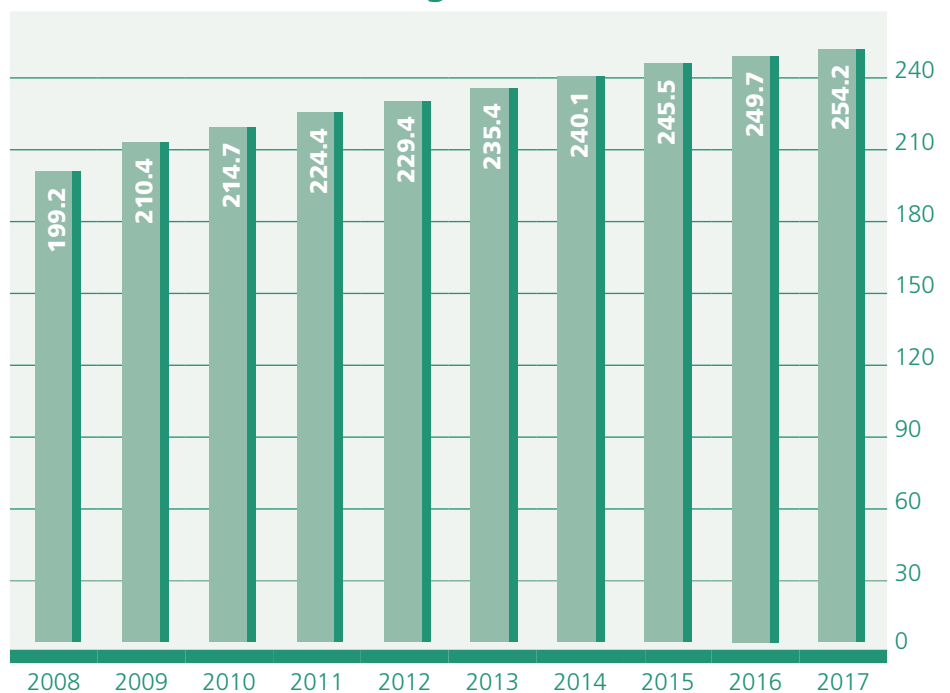


## Übersicht

Art der Leistung	Personen	
	31.12.2017	31.12.2016
Altersrenten	11'052	10'896
Kinderrenten zur AHV-Rente	83	75
Witwen- und Witwerrenten	313	316
Waisenrenten	144	148
IV-Renten	1'733	1'731
Kinderrenten zur IV-Rente	384	401
Hilflosenentschädigung AHV	341	324
Hilflosenentschädigung IV	320	317
IV-Taggelder	105	109

## Ausbezahlte AHV-Leistungen

CHF in Mio.



## Erwerbsausfallentschädigungen

	2017	2016
Anträge	2'654	2'717
Auszahlungen in CHF	2'752'899	2'998'368

## Mutterschaftsentschädigungen

	2017	2016
Anträge	327	318
Auszahlungen in CHF	3'392'547	3'519'177





## Ergänzungsleistungen

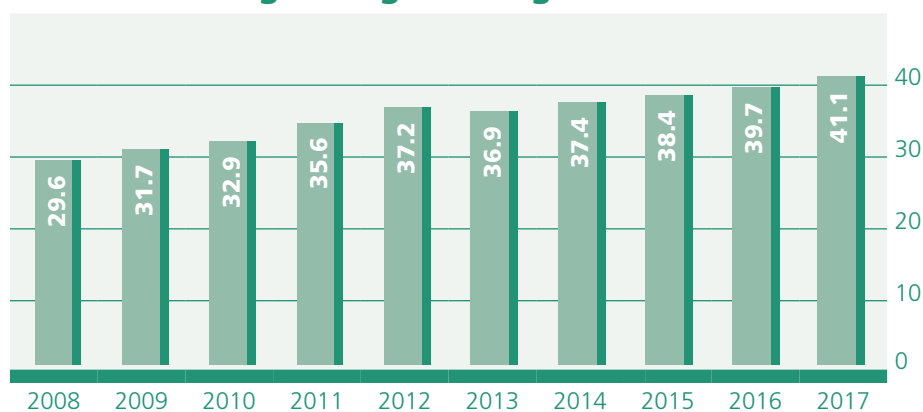
	Personen	
	<b>31.12.2017</b>	<b>31.12.2016</b>
EL zu AHV-Renten	1'732	1'677
EL zu IV-Renten	1'076	1'109
<b>Total</b>	<b>2'808</b>	<b>2'786</b>

	Leistungen CHF	
	<b>2017</b>	<b>2016</b>
EL zu AHV-Renten	21'874'266	20'950'183
Krankheitskosten zu AHV-Renten	2'003'074	1'658'791
EL zu IV-Renten	17'164'066	16'928'129
Krankheitskosten zu IV-Renten	1'574'290	1'408'409
<b>Zwischentotal</b>	<b>42'615'696</b>	<b>40'945'512</b>

./. Rückerstattungsforderungen	-1'548'002	-1'219'830
<b>Nettoauszahlungen</b>	<b>41'067'694</b>	<b>39'725'682</b>

## Ausbezahlte Ergänzungsleistungen

CHF in Mio.



# Invalidenversicherung



## Beschlüsse

	2017	2016
Meldungen (Früherfassung)	89	115
Erstmalige Anmeldungen	743	747

<b>Frühintervention</b>	<b>220</b>	<b>219</b>
Anpassung des Arbeitsplatzes	16	8
Ausbildungskurse	73	68
Arbeitsvermittlung	126	124
Sozialberufliche Rehabilitation	5	19
Beschäftigungsmassnahmen	0	0

<b>Integrationsmassnahmen</b>	<b>144</b>	<b>160</b>
-------------------------------	------------	------------

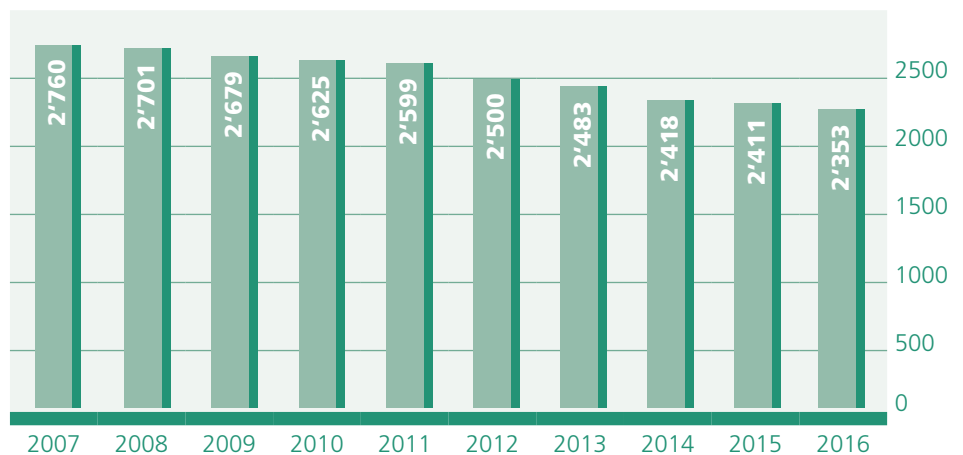
<b>Berufliche Massnahmen</b>	<b>313</b>	<b>341</b>
Einarbeitungszuschüsse	9	17
Erstmalige berufliche Ausbildung	89	97
Umschulungen	42	37
Kapitalhilfe	0	0
Arbeitsvermittlung	173	190

Arbeitsversuch mit Rente	5	3
Arbeitsversuch ohne Rente	58	39

## Beschlüsse

	2017	2016
Med. Massnahmen Geburtsgebrechen	580	564
Hilfsmittel IV	453	410
Hilfsmittel AHV	625	507
Viertelsrente	10	13
Halbe Rente	32	41
Dreiviertel Rente	13	9
Ganze Rente	122	120
Renten Abweisungen	279	228
Renten Revisionen	141	154
Hilflosenentschädigung IV Erwachsene	89	73
Hilflosenentschädigung IV Minderjährige	25	30
Hilflosenentschädigung AHV	230	182
Davon Revisionen	99	77

Anzahl BezügerInnen von IV-Renten, Männer und Frauen im Kanton Schaffhausen  
Periode von Dezember 2007 bis Dezember 2016



# Krankenversicherung



## Prämienverbilligung

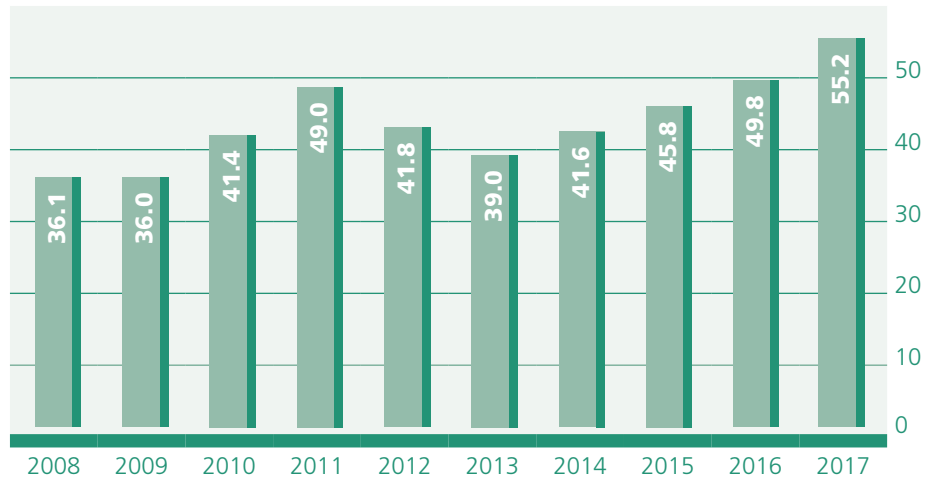
	CHF <b>2017</b>	CHF <b>2016</b>
Ordentliche Prämienverbilligungsbeiträge	28'311'896	24'756'378
Prämienverbilligung an Ergänzungsleistungsbezüger	16'550'331	15'545'609
Prämienverbilligung an Sozialhilfebezüger	7'763'403	7'452'883
Zahlungen an die Versicherer für Verlustscheine	2'581'905	2'052'477
<b>Total</b>	<b>55'207'535</b>	<b>49'807'347</b>

Altersgruppe	Beitrags- berechtigte Personen	Anteil an der Bevölkerung	Beitrags- berechtigte in %
0 - 18 Jahre	6'635	14'000	47
19 - 25 Jahre	3'816	7'000	55
26 - 50 Jahre	9'815	27'000	36
51 - 65 Jahre	3'918	16'000	24
über 65 Jahre	3'695	16'000	23
<b>Total</b>	<b>27'879</b>	<b>80'000</b>	<b>35</b>
Total Vorjahr	25'735	80'000	32

Beitragshöhe in CHF	Begünstigte alleinstehende Personen	Begünstigte Zweipersonen- Haushalte	Begünstigte grössere Haushalte
0 bis 600	653	340	386
601 bis 1'200	739	533	432
1'201 bis 2'400	2'086	506	521
2'401 bis 3'600	3'021	447	511
3'601 bis 4'800	190	392	548
4'801 bis 6'000	3'239	377	329
über 6'000	0	511	866
<b>Total Haushalte</b>	<b>9'928</b>	<b>3'106</b>	<b>3'593</b>
<b>Total Personen</b>	<b>9'928</b>	<b>6'212</b>	<b>11'739</b>
Total Personen Vorjahr	9'365	4'962	11'408

## Ausbezahlte Prämienverbilligungen

CHF in Mio.



## Befreiung vom Krankenversicherungs-Obligatorium

Die AHV-Ausgleichskasse ist zuständig für den Entscheid über Gesuche zur Befreiung vom Krankenversicherungs-Obligatorium für in der Schweiz wohnhafte Personen.

Aufgrund der bilateralen Abkommen mit den EU- bzw. EFTA-Staaten müssen zudem sämtliche im Kanton Schaffhausen erwerbstätigen Grenzgänger sowie deren Familienangehörigen bezüglich Krankenversicherungsschutz überprüft werden, wobei diese Personen unter Ausübung des Optionsrechtes vom schweizerischen Krankenversicherungs-Obligatorium befreit werden können.

In der Schweiz wohnhafte Personen	2017	2016
Befreiungsgesuche	237	291
Befreiungen	173	178
Ablehnungen	38	24

Grenzgänger	2017	2016
Entscheide	460	830
Davon in der Schweiz versichert	273	688

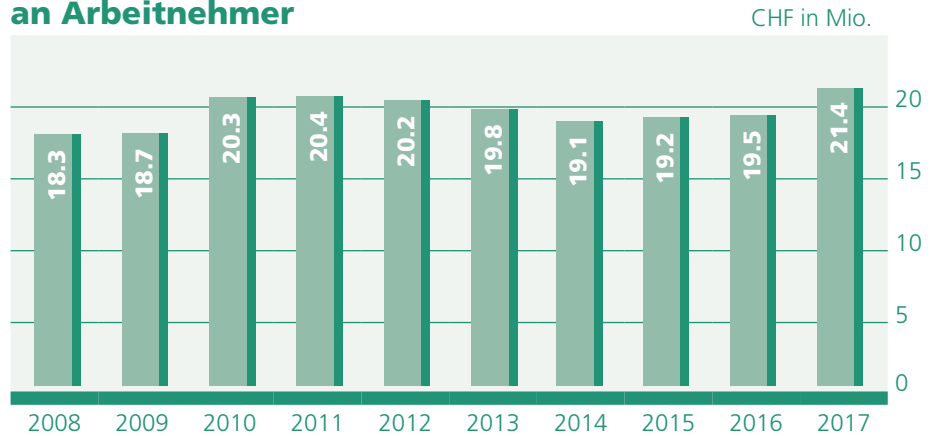
# Familienausgleichskasse



## Kantonale Familienausgleichskasse

	2017	2016
Bezugsberechtigte Arbeitnehmer	4'970	4'152
Bezugsberechtigte Selbständigerwerbende	240	206
Bezugsberechtigte Nichterwerbstätige	107	97

## Ausbezahlte Familienzulagen an Arbeitnehmer



## Familienzulagen Landwirtschaft

	2017	2016
Bezugsberechtigte Arbeitnehmer	25	22
Haushaltszulagen	25	20
Bezugsberechtigte hauptberufliche Landwirte	143	152

## Erwerb ersatz an alleinerziehende Elternteile

	2017	2016
Eingereichte Gesuche	43	58
Auszahlungen in CHF	569'269	560'833



# Arbeitslosenkasse

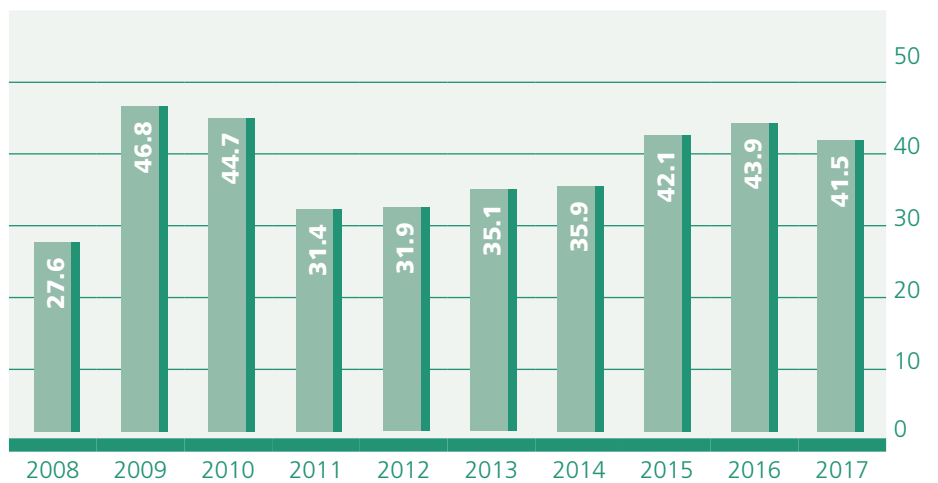


## Übersicht

Art der Leistung	Bezüger	
	2017	2016
Taggelder	2'395	2'396
Insolvenzentschädigungen (Betriebe)	17	13
Kurzarbeitsentschädigungen (Betriebe)	10	13
Schlechtwetterentschädigungen (Betriebe)	10	3
Arbeitsmarktliche Massnahmen	1'278	1'346

## Ausbezahlte Leistungen der Arbeitslosenkasse

CHF in Mio.



# Rechtspflege



## Einsprachen / Einwände

	2017	2016
Beiträge	46	37
Schadenersatz nach Art. 52 AHVG	1	11
Leistungen AHV	6	5
Leistungen IV (Einwände)	184	231
Ergänzungsleistungen	108	115
Arbeitslosenversicherung	113	81
Krankenversicherung (IPV und Obligatorium)	102	52
Erwerbsersatzordnung	2	0
Familienzulagen Landwirtschaft	0	0
Kantonale Familien- und Sozialzulagen	12	18
<b>Total</b>	<b>574</b>	<b>550</b>

## Weiterzug an kantonale Instanz

	2017	2016
Beiträge	2	0
Schadenersatz nach Art. 52 AHVG	3	0
Leistungen AHV	1	0
Leistungen IV	41	31
Ergänzungsleistungen	10	7
Arbeitslosenversicherung	7	4
Krankenversicherung (IPV und Obligatorium)	0	3
Erwerbsersatzordnung	0	0
Familienzulagen Landwirtschaft	0	0
Kantonale Familien- und Sozialzulagen	3	0
<b>Total</b>	<b>67</b>	<b>45</b>

## Weiterzug an Bundesgericht

	2017	2016
Beiträge	0	3
Schadenersatz nach Art. 52 AHVG	1	0
Leistungen AHV	0	0
Leistungen IV	4	5
Ergänzungsleistungen	1	2
Arbeitslosenversicherung	0	2
Krankenversicherung (IPV und Obligatorium)	0	0
Erwerbsersatzordnung	0	0
Familienzulagen Landwirtschaft	0	0
Kantonale Familien- und Sozialzulagen	0	0
<b>Total</b>	<b>6</b>	<b>12</b>

# Jahresrechnungen



## Betriebsrechnung

<b>Einnahmen</b>	<b>2017</b>	<b>2016</b>
AHV / IV / EO-Beiträge	177'849'830	173'475'907
Zinsen auf Beiträge	298'291	564'730
Beiträge Familienzulagen Landwirtschaft	142'435	120'588
Beiträge Arbeitslosenversicherung	32'142'351	31'076'238
<b>Total Einnahmen</b>	<b>210'432'907</b>	<b>205'237'463</b>

<b>Ausgaben</b>	<b>2017</b>	<b>2016</b>
AHV-Geldleistungen	254'243'154	249'737'011
IV-Geldleistungen	42'631'411	41'653'205
IV-Durchführungskosten	4'735'159	4'895'229
Erwerbsersatzordnung (EO)	6'531'587	6'903'809
Familienzulagen Landwirtschaft	903'452	942'949
Rückverteilung CO2-Abgabe	1'203'029	1'047'582
<b>Total Ausgaben</b>	<b>310'247'792</b>	<b>305'179'785</b>

## Bilanz per 31.12.2017

<b>Bundesmittel</b>	Aktiven	Passiven
<b>Aktiven</b>		
Geldmittel	4'102'281	
Debitoren Beitragspflichtige	13'441'381	
Debitoren Rückerstattungsforderungen	100'040	
<b>Total Aktiven</b>	<b>17'643'702</b>	
<b>Passiven</b>		
Kontokorrent Zentrale Ausgleichsstelle (ZAS)		16'091'690
Verrechnungen		1'552'012
<b>Total Passiven</b>		<b>17'643'702</b>



## Verwaltungskostenrechnung AHV-Ausgleichskasse

<b>Einnahmen</b>	<b>2017</b>	<b>2016</b>
Verwaltungskostenbeiträge der Mitglieder	3'833'905	3'776'516
Mahngebühren / Bussen / Zinsen	241'104	158'058
Kostenvergütungen vom Bund	1'400'464	1'313'982
Kostenvergütungen für übertragene Aufgaben	4'049'507	3'962'352
Verschiedene Einnahmen	163'582	171'495
Ergebnis Liegenschaftenrechnung	0	35'945
<b>Total Einnahmen</b>	<b>9'688'562</b>	<b>9'418'348</b>

<b>Ausgaben</b>	<b>2017</b>	<b>2016</b>
Personal	5'010'730	4'746'323
Infrastruktur	327'092	311'099
Informatik / Revisionen / Abschreibungen	2'740'557	3'158'804
Vergütungen an AHV-Zweigstellen	88'105	87'325
Verschiedene Ausgaben	301'683	253'355
Ergebnis Liegenschaftenrechnung	369'841	0
<b>Total Ausgaben</b>	<b>8'838'008</b>	<b>8'556'906</b>

Einnahmen-Überschuss	850'554	861'442
Ausgaben-Überschuss		



## Bilanz per 31.12.2017

	Aktiven	Passiven
<b>Aktiven</b>		
Geldguthaben	6'807'542	
Debitoren	1'424'721	
Transitorische Aktiven	0	
Verwaltungsliegenschaft	200'000	
Infrastruktur	147'616	
Stammkapital Informatikgesellschaft	25'201	
<b>Total Aktiven</b>	<b>8'605'080</b>	

<b>Passiven</b>		
Kreditoren		628'585
Transitorische Passiven		1'132
Rückstellungen		2'276'364
Reserven		4'848'445
Gewinnvortrag auf neue Rechnung		850'554
<b>Total Passiven</b>		<b>8'605'080</b>

## Betriebs- und Verwaltungskostenrechnung Familienausgleichskasse

<b>Einnahmen</b>	<b>2017</b>	<b>2016</b>
Beiträge:		
• der Arbeitgeber	18'682'270	18'096'291
• der Selbständigerwerbenden	959'912	977'065
• des Kantons an Nichterwerbstätige	916'559	707'165
Leistungen aus Lastenausgleichsfonds	1'114'437	909'710
Abschreibungen / Wertberichtigungen	41'271	0
Rückerstattungen	852'672	113'990
Verschiedene Einnahmen	8'906	0
<b>Total Einnahmen</b>	<b>22'576'027</b>	<b>20'804'221</b>

<b>Ausgaben</b>	<b>2017</b>	<b>2016</b>
Familienzulagen an:		
• Arbeitnehmer	21'377'546	19'457'745
• Selbständigerwerbende	955'944	866'018
• Nichterwerbstätige	827'244	628'850
Abschreibungen / Wertberichtigungen	0	35'436
Verwaltungskosten	908'130	884'917
Verschiedene Ausgaben	0	169
<b>Total Ausgaben</b>	<b>24'068'864</b>	<b>21'873'135</b>

Einnahmen-Überschuss		
Ausgaben-Überschuss	1'492'837	1'068'914

## Bilanz per 31.12.2017

	Aktiven	Passiven
<b>Aktiven</b>		
Geldguthaben	18'218'277	
Debitoren	933'029	
<b>Total Aktiven</b>	<b>19'151'306</b>	
<b>Passiven</b>		
Kontokorrent Ausgleichskasse		336'267
Reserven		18'815'039
<b>Total Passiven</b>		<b>19'151'306</b>



## Betriebs- und Verwaltungskostenrechnung Sozialfonds

<b>Einnahmen</b>	<b>2017</b>	<b>2016</b>
Beiträge der Arbeitgeber / Arbeitnehmer	4'759'683	4'603'271
Kantonsbeitrag	700'000	700'000
Gemeindebeiträge	700'000	700'000
Abschreibungen / Wertberichtigungen	76'486	903
Verschiedene Einnahmen	636	0
<b>Total Einnahmen</b>	<b>6'236'805</b>	<b>6'004'174</b>

<b>Ausgaben</b>	<b>2017</b>	<b>2016</b>
Anschlussaggelder	4'312'639	4'383'739
Eingliederungsmassnahmen	481'792	611'149
AVIG-Kostenanteil	1'580'942	1'567'719
Kantonsbeitrag Familienzulagen Landwirtschaft	191'190	262'324
Erwerbsersatzleistungen für Eltern	569'269	560'833
Abschreibungen / Wertberichtigungen	0	0
Verwaltungskosten	798'174	820'347
Verschiedene Ausgaben	0	4'528
<b>Total Ausgaben</b>	<b>7'934'006</b>	<b>8'210'639</b>

Einnahmen-Überschuss		
Ausgaben-Überschuss	1'697'201	2'206'465

## Bilanz per 31.12.2017

	Aktiven	Passiven
<b>Aktiven</b>		
Geldguthaben	10'347'974	
Debitoren	599'155	
Stiftungskapital «Stiftung Impuls»	40'000	
Betriebskapital «Stiftung Impuls»	360'000	
<b>Total Aktiven</b>	<b>11'347'129</b>	
<b>Passiven</b>		
Verrechnungen		41'925
Reserven		11'305'204
<b>Total Passiven</b>		<b>11'347'129</b>

## Betriebs- und Verwaltungskostenrechnung Arbeitslosenkasse

<b>Einnahmen</b>	<b>2017</b>	<b>2016</b>
Vorschüsse vom Bund	40'500'000	42'500'000
Sozialversicherungsbeiträge	2'678'227	2'910'523
Verschiedene Einnahmen	27'523	27'170
<b>Total Einnahmen</b>	<b>43'205'750</b>	<b>45'437'693</b>

<b>Ausgaben</b>	<b>2017</b>	<b>2016</b>
Arbeitslosenentschädigung	34'066'028	36'435'519
Kurzarbeitsentschädigung	598'969	759'137
Schlechtwetterentschädigung	179'389	34'297
Insolvenzentschädigung	612'132	827'274
Arbeitsmarktliche Massnahmen	6'007'398	5'842'725
Verwaltungskosten	1'470'221	1'440'412
Verschiedene Ausgaben	14'039	18'979
<b>Total Ausgaben</b>	<b>42'948'176</b>	<b>45'358'343</b>

Einnahmen-Überschuss	257'574	79'350
Ausgaben-Überschuss		

## Bilanz per 31.12.2017

	Aktiven	Passiven
<b>Aktiven</b>		
Geldguthaben	1'412'192	
Debitoren	415'713	
Forderungen Insolvenz / Art. 29 AVIG	1'244'556	
Infrastruktur	14'635	
Transitorische Aktiven	7'712	
<b>Total Aktiven</b>	<b>3'094'808</b>	
<b>Passiven</b>		
Kreditoren		146'273
Rückstellungen Insolvenz / Art. 29 AVIG		1'421'394
Transitorische Passiven		12'806
Betriebskapital		1'514'335
<b>Total Passiven</b>		<b>3'094'808</b>

# Revisionen



## Revisionen

Die Ernst & Young AG und die KPMG führten die Revisionen durch für:

- AHV-Ausgleichskasse
- IV-Stelle (Buchhaltung)
- Arbeitslosenkasse (Buchhaltung)
- Kantonale Familienausgleichskasse
- Kantonaler Sozialfonds
- Individuelle Prämienverbilligung

Die Revisionsberichte wurden dem Regierungsrat, dem Bundesamt für Sozialversicherungen sowie dem Staatssekretariat für Wirtschaft (Arbeitslosenkasse) zugestellt.

Das Bundesamt für Sozialversicherungen führte die Revision durch für:

- IV-Stelle (materielle Prüfung)

Die Redguard AG führte das Audit der Informationssicherheit nach ISO 27001 durch.

Die Geschäftsprozesse des SVA sind nach ISO 9001:2015 zertifiziert. Das Aufrechterhaltungsaudit führte die Schweiz. Vereinigung für Qualitäts- und Management-System (SQS) durch.

## Arbeitgeberkontrollen

Im Berichtsjahr wurden insgesamt 377 Arbeitgeberkontrollen durchgeführt. 230 durch die Revisionsstelle der Ausgleichskassen in Zürich, 147 durch die SUVA. Es wurden dabei 166 Beanstandungen festgestellt.

## Beanstandungen

	Summe CHF	
	2017	2016
Beitragsnachzahlungen (AHV/IV/EO/ALV)	1'311'559	875'349
Beitragsrückzahlungen (AHV/IV/EO/ALV)	927'135	613'825





SVA Schaffhausen  
Oberstadt 9  
8200 Schaffhausen  
052 632 61 11  
[info@svash.ch](mailto:info@svash.ch)  
[www.svash.ch](http://www.svash.ch)

Öffnungszeiten  
Montag bis Freitag  
08.30 – 12.00 Uhr  
13.30 – 16.30 Uhr